



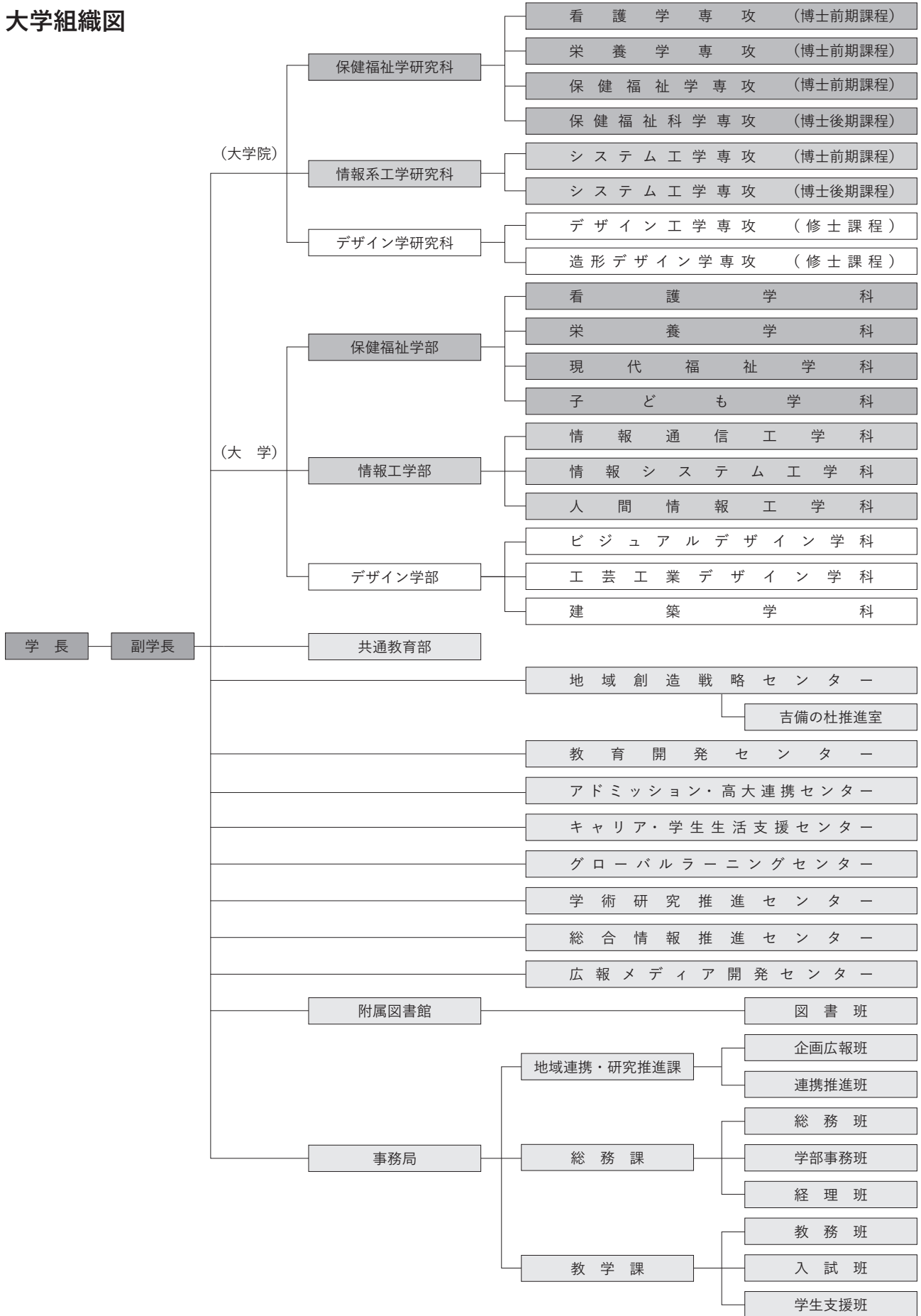
第8部 Part VIII

資料編

Document

1. 組織、決算等に関すること

大学組織図



教員一覧

保健福祉学部 (68)							
看護学科 (22)		栄養学科 (18)		現代福祉学科 (18)		子ども学科 (10)	
教授	森本美智子	教授	山下 広美	教授	近藤 理恵	教授	安久津太一
教授	實金 栄	教授	山本登志子	教授	高戸 仁郎	教授	高橋多美子
教授	萩野 哲也	教授	伊東 秀之	教授	竹本与志人	准教授	京林由季子
教授	住吉 和子	教授	入江 康至	教授	岩満 賢次	准教授	池田 隆英
教授	関根紳太郎	教授	田中 晃一	教授	村社 卓	准教授	デスマス・エリック
教授	森永裕美子	教授	川上 貴代	教授	中村 光	准教授	小畑 千晴
教授	喜多村真治	教授	久保田 恵	教授	坂野 純子	准教授	中野菜穂子
准教授	名越 恵美	教授	高橋 吉孝	准教授	桐野 匡史	准教授	新山 順子
准教授	井上 幸子	准教授	川上 祐生	准教授	佐藤ゆかり	講師	樟本 千里
准教授	佐々木新介	准教授	田淵真愉美	准教授	趙 敏廷	助教	児玉 太一
准教授	佐藤 美恵	准教授	首藤 恵泉	准教授	大倉 高志		
准教授	三谷 明美	准教授	池口 主弥	准教授	喜村 仁詞		
准教授	徳嶋 靖子	講師	都島 梨紗	准教授	口村 淳		
准教授	木村 真司	講師	丸田ひとみ	准教授	樂木 章子		
准教授	岡崎 愉加	助教	井上里加子	准教授	若林美佐子		
助教	高林 範子	助教	津嘉山 泉	特任准教授	周防美智子		
助教	犬飼 智子	助教	岩岡 裕二	助教	澤田 陽一		
助教	井上かおり	助教	戸田 圭祐	助教	井上 祐介		
助教	藤堂 由里						
助教	塚本 恵弥						
助教	網野 裕子						
助手	角田八千代						

情報工学部 (48)					
情報通信工学科 (16)		情報システム工学科 (18)		人間情報工学科 (14)	
教授	稲井 寛	教授	尾崎 公一	教授	春木 直人
教授	伊藤 信之	教授	妻屋 彰	教授	穂苅 真樹
教授	岩橋 直人	教授	三谷 健一	教授	綾部 誠也
教授	金川 明弘	教授	忻 欣	教授	齋藤 誠二
教授	大久保賢祐	特任教授	有本 和民	教授	伊藤 照明
教授	梶原 勝己	特任教授	渡辺 富夫	教授	山内 仁
教授	末岡 浩治	准教授	天壽 聡介	教授	佐藤洋一郎
准教授	滝本 裕則	准教授	但馬 康宏	准教授	大山 剛史
准教授	佐藤 将也	准教授	石井 裕	准教授	大田慎一郎
准教授	野田 祐輔	准教授	徳永 義孝	准教授	大下 和茂
准教授	若林 秀昭	准教授	中空 大幸	准教授	渡邊 淳司
准教授	福嶋 丈浩	准教授	市川 正美	准教授	小枝 正直
准教授	岸原 充佳	准教授	山崎 大河	助教	吉田 智哉
助教	坂口浩一郎	准教授	横川 智教	助教	太田 俊介
助教	小椋 清孝	准教授	福田 忠生		
助教	荒井 剛	助教	金崎 真人		
		助教	筒井 優介		
		助教	芝 世弐		

デザイン学部 (33)					
ビジュアルデザイン学科 (10)		工芸工業デザイン学科 (14)		建築学科 (9)	
教授	北山由紀雄	教授	島田 清徳	教授	津田 勢太
教授	野宮 謙吾	教授	河合 大介	教授	福濱 嘉宏
教授	柴田 奈美	教授	村木 克爾	教授	向山 徹
教授	関崎 哲	教授	南川 茂樹	教授	吉田 豊
教授	齋藤美絵子	教授	三原 鉄平	教授	西川 博美
准教授	中西 俊介	准教授	石 王美	准教授	畠 和宏
准教授	山下 万吉	准教授	真世土マウ	准教授	穂苅 耕介
准教授	風早 由佳	准教授	船山 俊克	准教授	岡北 一孝
准教授	高橋 俊臣	准教授	渡邊 操	助教	原田 和典
准教授	西田麻希子	准教授	作元 朋子		
		准教授	フルネリ・アンソニー		
		講師	尾崎 洋		
		助教	中原 嘉之		
		助手	今田 千裕		

共通教育部 (1)	
非常勤特任講師	バトリック・ケリー

* 2023年4月1日現在

教職員数

【教員】

(年度)

	2014	2015	2016	2017	2018	2019	2020	2021	2022	2023
学長	1	1	1	1	1	1	1	1	1	1
合計	168	163	167	163	160	156	154	153	150	149
保健福祉学部	68	65	71	65	66	69	67	65	64	68
看護学科	22	17	23	21	21	22	20	20	18	22
栄養学科	19	19	19	18	18	19	19	18	18	18
保健福祉学科	27	29	29	26	27	28	28			
現代福祉学科								17	17	18
子ども学科								10	11	10
情報工学部	59	59	57	57	53	48	51	51	49	48
情報通信工学科	21	21	21	21	21	20	20	19	17	16
情報システム工学科	20	21	21	20	18	18	18	18	18	18
スポーツシステム工学科	18									
人間情報工学科		17	15	16	14	10	13	14	14	14
デザイン学部	41	39	39	41	41	39	36	37	37	33
デザイン工学科	18	18	17	19	19	18	15			
造形デザイン学科	23	21	22	22	22	21	21			
ビジュアルデザイン学科								11	11	10
工芸工業デザイン学科								16	16	14
建築学科								10	10	9

※大学院は学部教員が兼務

(年度)

	2014	2015	2016	2017	2018	2019	2020	2021	2022	2023
地域共同研究機構	2	3	1	1	1					
教育研究開発機構		2	2	3	3					
教育研究等に関するセンター						2				
共通教育部							1	1		

【事務職員】

(年度)

	2014	2015	2016	2017	2018	2019	2020	2021	2022	2023
事務職員	41	40	42	49	59	58	59	59	60	57

*各年度5月1日現在（2023年度は4月1日現在）

主な施設等

【土地】

校舎・講堂・体育施設敷地	129,190㎡
屋外運動場敷地	85,929㎡
その他（緑地・調整池等）	87,090㎡

【主な建物・施設】

※ RC = 鉄筋コンクリート造 SRC = 鉄骨鉄筋コンクリート造 S = 鉄骨造 W = 木造

区 分	構 造	延床面積 (㎡)	施設の主な内容
講堂	RC-4F	2,392.36	・650席 ・練習室、控室、映写室等
本部棟	RC-2F	2,233.16	・学長室、局長室、事務局、保健室、会議室、学生相談室等
保健福祉学部棟	SRC-6F	7,220.93	・講義室、演習室、実習室、実験室、研究室等
情報工学部棟	SRC-6F	7,181.67	・コンピュータ室、工作室、演習室、実験室、研究室等
情報工学部教育研究棟	S-1F	847.43	・演習室、研究室等
デザイン学部棟	SRC-6F	6,811.64	・講義室、ゼミ室、実習室、スタジオ、製図室、印刷室、デッサン室、研究室、展示ホール等
アトリエ棟	RC-2F	2,750.27	・工房、実習室、実験室等
学部共通棟（北）	RC-2F	2,345.84	・講義室、就職相談室等
学部共通棟（南）	RC-2F	3,538.05	・大講義室、講義室、演習室、実習室、CALL 教室、AV 室、スタジオ、事務局（学部事務班）等
学部共通棟（東）	S-1F	693.55	・講義室
学部共通棟（西）	RC-2F	3,814.45	・講義室、演習室、実習室、視聴覚教室、ピアノ練習室、リズムダンス練習室、研究室、総合情報推進センター等
附属図書館	RC-2F	2,607.72	・蔵書 22 万冊収納可・開架閲覧室、個人閲覧室、集密書架等
学生会館	RC-3F	2,991.79	・食堂、喫茶、コンビニ、ラウンジ、茶室、学生支援室 (SAS) 等
陸上競技場	－	20,600	・400mトラック
グラウンド	－	17,918	・2 面
野球場	－	18,302	・1 面
テニスコート	－	6,638	・ハードコート 6 面、砂入人工芝コート 3 面
体育館	RC-2F	3,032.88	・アリーナ、トレーニング室、格技場、ロッカー室等
プール	RC-1F	237.06	・プール本体：SUS (1,861.50m ³) ・50m × 8 コース
部室棟	RC-2F	767.11	・部室等
エネルギーセンター	RC-2F	1,037.53	
動物実験棟	RC-1F	137.93	
同窓会館	W-2F	236.32	・グローバルラーニングセンター、同窓会事務局

決算額の推移

1 貸借対照表の状況

(単位：千円)

区 分	2012年度	2013年度	2014年度	2015年度	2016年度	2017年度	2018年度	2019年度	2020年度	2021年度
資産	11,770,218	11,737,102	11,803,694	11,621,617	11,273,391	10,864,817	10,269,885	10,215,719	10,277,266	10,003,838
固定資産	10,627,447	10,683,397	10,941,864	10,283,322	10,446,845	10,082,990	9,562,485	9,255,359	9,129,581	8,715,158
流動資産	1,142,771	1,053,705	861,830	1,338,296	826,546	781,828	707,401	960,360	1,147,685	1,288,680
負債	2,573,024	2,477,070	2,569,735	2,531,833	2,552,772	2,631,716	2,384,676	2,187,815	2,367,272	2,357,462
固定負債	2,089,847	2,068,920	2,030,918	1,962,054	1,950,732	1,968,173	1,928,778	1,862,336	1,816,977	1,811,759
流動負債	483,177	408,150	538,817	569,779	602,040	663,542	455,898	325,478	550,295	545,702
純資産	9,197,194	9,260,032	9,233,959	9,089,784	8,720,619	8,233,102	7,885,209	8,027,905	7,909,994	7,646,376
資本金	12,091,633	12,091,633	12,091,633	12,091,633	12,091,633	12,091,633	12,091,633	12,091,633	12,091,633	12,091,633
資本剰余金	△ 3,642,019	△ 3,754,279	△ 3,867,503	△ 3,991,943	△ 4,123,384	△ 4,309,983	△ 4,587,321	△ 4,717,379	△ 4,891,442	△ 5,194,155
利益剰余金	747,580	922,678	1,009,829	990,094	752,370	451,452	380,897	653,651	709,802	748,898
当期末処分利益	288,074	183,089	87,151	10,908	11,223	11,516	219,582	272,754	56,152	39,095
負債・純資産合計	11,770,218	11,737,102	11,803,694	11,621,617	11,273,391	10,864,817	10,269,885	10,215,719	10,277,266	10,003,838

『事業報告書』（2012年度を除く）から作成

※千円未満を四捨五入しているため、表中で合計が一致しない場合がある。

2 損益計算書の状況

(単位：千円)

区 分	2012年度	2013年度	2014年度	2015年度	2016年度	2017年度	2018年度	2019年度	2020年度	2021年度
経常費用	3,353,589	3,290,900	3,434,339	3,525,609	3,553,458	3,621,888	3,591,366	3,394,426	3,527,727	3,456,170
業務費	3,084,471	2,999,859	3,147,286	3,201,579	3,222,142	3,300,506	3,272,837	3,038,210	3,165,701	3,102,811
教育経費	581,294	524,357	535,304	584,648	639,363	622,609	599,298	575,773	624,627	596,275
研究経費	245,140	221,865	232,254	209,591	231,299	204,161	194,298	169,005	158,345	172,127
教育研究支援経費	39,217	42,325	50,118	40,341	44,754	38,815	37,195	48,280	36,076	36,283
受託研究等費	38,853	57,734	54,959	61,963	67,608	55,376	54,367	62,757	57,699	43,327
人件費	2,179,967	2,153,578	2,274,650	2,305,035	2,239,119	2,379,543	2,387,679	2,182,395	2,288,954	2,254,798
一般管理費	267,284	289,483	285,805	323,070	330,673	321,032	318,439	356,184	362,005	353,310
その他	1,834	1,558	1,249	959	643	349	91	33	21	48
経常収益	3,500,495	3,473,990	3,521,490	3,505,874	3,315,734	3,320,970	3,366,237	3,667,180	3,587,241	3,495,265
運営費交付金収益	2,060,232	2,005,109	2,031,934	2,065,383	1,858,643	1,932,943	1,972,405	2,255,204	2,087,476	2,045,870
学納金収益	1,178,067	1,163,503	1,169,410	1,150,040	1,125,210	1,116,513	1,110,411	1,111,920	1,105,133	1,093,356
受託研究等収益	37,769	63,207	59,856	71,033	76,099	62,276	63,584	71,887	64,501	38,969
補助金等収益	12,178	15,822	15,342	14,705	47,548	49,049	39,590	29,720	129,932	116,373
寄附金収益	29,751	23,580	20,255	14,231	24,939	23,984	25,498	23,648	24,942	26,595
施設費収益	-	37,937	55,435	43,459	35,717	500	1,968	35,981	49,878	46,461
資産見返負債戻入	124,313	117,389	115,497	100,186	95,482	85,791	86,517	92,358	77,688	81,322
その他	58,185	47,442	53,760	46,838	52,095	49,913	66,263	46,462	47,691	46,319
経常利益(又は経常損失(△))	146,906	183,089	87,151	△ 19,735	△ 237,724	△ 300,918	△ 225,129	272,754	59,514	39,095
臨時損失	0	0	350	4,353	576	-	62,176	0	3,363	356
臨時利益	141,168	-	350	4,353	576	-	216,750	-	-	356
当期純利益(又は当期純損失(△))	288,074	183,089	87,151	△ 19,735	△ 237,724	△ 300,918	△ 70,554	272,754	56,152	39,095
目的積立金取崩	-	-	-	30,643	248,947	312,434	290,136	-	-	-
当期総利益	288,074	183,089	87,151	10,908	11,223	11,516	219,582	272,754	56,152	39,095

『事業報告書』（2012年度を除く）から作成

※千円未満を四捨五入しているため、表中で合計が一致しない場合がある。

法人概要、役員、審議会委員

◇審議機関

- (1) 役員会
 - ・法人の重要事項に関する最高審議機関
 - ・理事長、副理事長、理事で構成。監事は出席して意見陳述ができる。
- (2) 経営審議会
 - ・予算の作成、決算に関する事項等の法人の経営に関する重要事項を審議。
 - ・理事長、副理事長、理事、学外委員で構成。7人以内。学外委員が2分の1以上。
- (3) 教育研究審議会
 - ・大学の教育研究に関する重要事項を審議
 - ・学長、副学長、各学部長、学外委員で構成。15人以内。

◇役員等

- (1) 理事長（知事が任命・任期4年、再任された場合の任期は2年）

氏名	就任期間
三宮 信夫	2007年4月1日～2013年3月31日
辻 英明	2013年4月1日～2019年3月31日
沖 陽子	2019年4月1日～

- (2) 副理事長（理事長が任命）

氏名	就任期間
三浦 一男	2007年4月1日～2008年3月30日
森脇 正己	2008年4月1日～2009年3月30日
中田 哲	2009年4月1日～2011年3月31日
吉松 裕子	2011年4月1日～2012年3月30日
阿部 淳二	2012年4月1日～2015年3月30日
徳田 浩一	2015年4月1日～2017年3月31日
水川 宏一	2017年4月1日～2018年3月30日
兼信 定夫	2018年4月1日～2020年3月30日
柴田 義朗	2020年4月1日～2021年3月30日
善勝 剛志	2021年4月1日～2023年3月30日
中村 賢三	2023年4月1日～

- (3) 学外理事（理事長が任命、3人以内）

氏名	就任期間
越宗 孝昌	2007年4月1日～2013年3月31日
原 憲一	2013年4月1日～2019年3月31日
松田 正己	2019年4月1日～

- (4) 監事（知事が任命）

氏名	就任期間
小橋 政彦	2007年4月1日～2011年3月31日
平岩 武	2007年4月1日～2011年3月31日
福原 一義	2011年4月1日～2017年3月31日
小林 裕彦	2011年4月1日～2017年3月31日
井上 信二	2017年4月1日～
大土 弘	2017年4月1日～

(5) 経営審議会学外委員(任期2年・再任可)

氏名	就任期間
池田 武彦	2007年4月1日～2011年3月31日
栗原 真	2007年4月1日～2011年3月31日
松田 久	2007年4月1日～2013年3月31日
新納 雅司	2007年4月1日～2013年3月31日
服部恭一郎	2011年4月1日～2017年3月31日
晝田 眞三	2011年4月1日～
筒井 恵子	2013年4月1日～2021年3月31日
中島 義雄	2013年4月1日～
梶谷 俊介	2017年4月1日～
則武 直美	2021年4月1日～

(6) 教育研究審議会学外委員(任期2年・再任可)

氏名	就任期間
青井 賢平	2007年4月1日～2011年3月31日
橋本 信子	2007年4月1日～2009年3月31日
沖 陽子	2009年4月1日～2017年3月31日
豊田 眞司	2011年4月1日～2015年3月31日
大崎 紘一	2015年4月1日～2023年3月31日
杉山 慎策	2017年4月1日～2019年3月31日
平野 博之	2019年4月1日～2022年3月31日
松浦 洋司	2022年4月1日～
村田 芳之	2023年4月1日～

◇役員会

(令和5年4月1日現在)

理事長	沖 陽子	岡山県立大学学長
副理事長(総務・財務担当)	中村 賢三	岡山県立大学事務局長
理事(経営担当)	松田 正己	株式会社山陽新聞社 代表取締役社長
理事(教育・学術研究担当)	五福 明夫	岡山県立大学副学長(教育・学術研究担当)
理事(社会連携・国際担当)	佐藤洋一郎	岡山県立大学副学長(社会連携・国際担当)
監事	井上 信二	公認会計士
監事	大土 弘	弁護士

名誉教授

【岡山県立大学】

	氏名	所属
1	小坂 淳夫	学長
2	金政 泰弘	保健福祉学部
3	三輪谷俊夫	保健福祉学部
4	坂田 注	情報工学部
5	出宮 一徳	保健福祉学部
6	高橋 克明	学長
7	田川 邦夫	保健福祉学部
8	奥井 幸子	保健福祉学部
9	弓場 芳治	情報工学部
10	益田 凡夫	デザイン学部
11	松浦 康	保健福祉学部
12	清水 國夫	デザイン学部
13	岩崎 信治	デザイン学部
14	大倉 喬二	デザイン学部
15	寺本 巖	情報工学部
16	見戸 長治	保健福祉学部
17	平田 稔	デザイン学部
18	本田 和男	学長
19	若本 文子	保健福祉学部
20	三宅 忠明	情報工学部
21	小野ソルコ	保健福祉学部
22	栗原 真	デザイン学部
23	沖田美佐子	保健福祉学部
24	高橋 浩光	情報工学部
25	山根 國義	情報工学部
26	福谷征史郎	情報工学部
27	鈴木富士夫	デザイン学部
28	山磨 康子	保健福祉学部
29	兼田 雅弘	情報工学部
30	淵上 倫子	保健福祉学部
31	岡田 良雄	保健福祉学部
32	村上貴美子	保健福祉学部
33	高井 研一	保健福祉学部
34	村上 生美	保健福祉学部
35	高橋 泰嗣	情報工学部
36	山田 孝延	デザイン学部
37	伊藤 國彦	デザイン学部
38	太田 民雄	デザイン学部
39	岡本 和子	保健福祉学部
40	早瀬 道芳	情報工学部
41	亀山 嘉正	情報工学部
42	加藤 隆	情報工学部
43	平田 敏彦	情報工学部
44	山北 次郎	情報工学部
45	大河内信雄	デザイン学部
46	草間 喆雄	デザイン学部
47	森 將晏	保健福祉学部
48	掛橋千賀子	保健福祉学部
49	太湯 好子	保健福祉学部
50	三宮 信夫	学長
51	横手 芳恵	保健福祉学部
52	桂 宥子	情報工学部
53	辻 博明	情報工学部
54	田内 雅規	保健福祉学部

	氏名	所属
55	中嶋 和夫	保健福祉学部
56	横田 一正	情報工学部
57	二宮 一枝	保健福祉学部
58	山本耕一郎	保健福祉学部
59	西山 修二	情報工学部
60	奥野 忠秀	デザイン学部
61	木本眞順美	保健福祉学部
62	岡崎 順子	保健福祉学部
63	野津 滋	情報工学部
64	子野日俊夫	デザイン学部
65	山口三重子	保健福祉学部
66	岸本 妙子	保健福祉学部
67	谷口 敏代	保健福祉学部
68	犬飼 義秀	情報工学部
69	迫 明仁	情報工学部
70	金丸 敏彦	デザイン学部
71	辻 英明	学長
72	佐藤 和順	保健福祉学部
73	濱田 泰一	情報工学部
74	森下 眞行	デザイン学部
75	久保田厚子	デザイン学部
76	岩本 弘光	デザイン学部
77	山下 明美	デザイン学部
78	菊井玄一郎	情報工学部
79	井村 圭壯	保健福祉学部
80	渡辺 富夫	情報工学部
81	吉原 直彦	デザイン学部
82	高橋 徹	保健福祉学部
83	小松 弘明	情報工学部
84	有本 和民	情報工学部
85	沖本 克子	保健福祉学部
86	嘉数 彰彦	デザイン学部
87	難波久美子	デザイン学部

【岡山県立大学短期大学部】

	氏名
1	大久保和子
2	荒木恵美子
3	田路 慧
4	橋本 祥恵
5	小玉美智子
6	片山 信子
7	白神 克義
8	磯島 紘子
9	山本 勉

2. 研究、地域貢献に関すること

教員の受賞歴

【保健福祉分野】

2013 年度

(2023 年 3 月在籍教員のみ掲載。職名は受賞当時)

賞名	職名	受賞者
第 4 回 言語聴覚研究優秀論文賞	教授	中村 光

2014 年度

賞名	職名	受賞者
一般社団法人日本糖尿病教育・看護学会 フロンティア賞	教授	住吉 和子
Asia Future Conference 2014 Best Poster Prize	准教授	岡崎 愉加
ISOQOL 2014, 21st International Society for Quality Life of Research Annual Conference(Berlin, Germany) Top Poster Abstract Award	教授	坂野 純子
2014 年度永年会員表彰 (公益社団法人日本医療社会福祉協会)	教授	竹本与志人
第 17 回認知神経心理学研究会 最優秀研究発表賞	助教	澤田 陽一
日本幼少児健康教育学会 中永征太郎賞	准教授	新山 順子

2015 年度

賞名	職名	受賞者
日本生薬学会学術貢献賞	教授	伊東 秀之
第十回村川技術奨励賞	教授	山本登志子
平成 27 年度栄養士養成功労	教授	山下 広美
国際ソロプチミストアメリカ日本西リジョン第 29 回リジョン、ルビー賞	教授	近藤 理恵

2018 年度

賞名	職名	受賞者
Best Poster Award 15TH International Conference on Mobility and Transport for Elderly and Disabled Persons (TRANSED2018)	教授	高戸 仁郎

2019 年度

賞名	職名	受賞者
国際公共経済学会 学会賞	准教授	岩満 賢次

2020 年度

賞名	職名	受賞者
第 74 回日本栄養・食糧学会大会トピックス賞受賞	助教	津嘉山 泉
	助教	戸田 圭祐
	准教授	川上 祐生
	教授	高橋 吉孝
	教授	山本登志子
第 67 回日本小児保健協会学術集会優秀演題賞	准教授	周防美智子

2021 年度

賞名	職名	受賞者
日本看護科学学会学術集会優秀演題ポスター発表賞	助教	犬飼 智子
	准教授	名越 恵美
第 26 回日本緩和医療学会学術大会 優秀演題賞	准教授	名越 恵美
第 32 回日本老年学会総会 合同セッション賞	教授	竹本与志人
日本ケアマネジメント学会第 20 回研究大会 発表優秀賞	教授	竹本与志人

2022 年度

賞名	職名	受賞者
第 27 回日本緩和医療学会学術大会優秀演題賞	准教授	名越 恵美
全国栄養士養成施設協会会長表彰	教授	久保田 恵
2nd IUNS-ICN International Congress of Nutrition Young Investigation Excellent Abstract Award	助教	津嘉山 泉

17th International Conference on Bioactive Lipids in Cancer, Inflammation, and Related Diseases Journal of Prostaglandins and Other Lipid Mediators Travel Award	助教	津嘉山 泉
同志社大学社会福祉学会賞 学術研究部門社会福祉研究賞	准教授	大倉 高志
2022 年度 (第 17 回) 日本広報学会賞 研究奨励賞	准教授	喜村 仁詞
エスベック環境研究 奨励賞	准教授	小畑 千晴
	教授	安久津太一
V International Mini Print Cantabria Second Prize	助教	児玉 太一
第 21 回南島原市セミナーヨ現代版画展 朝日新聞社賞	助教	児玉 太一

【情報工学分野】

2013 年度

(職名は受賞当時)

賞名	職名	受賞者
浦上賞 (日本認知症予防学会学術集会)	准教授	綾部 誠也
Outstanding Presentation Award, JSST2013, The 32th Annual Conference International Conference on Simulation Technology (日本シミュレーション学会)	准教授	若林 秀昭
International Conference on Product-Focused Software Process Improvement (国際会議 Profes) Profes 2013 Best Paper Award	助教	天寄 聡介

2014 年度

賞名	職名	受賞者
第 8 回日本電磁波エネルギー応用学会シンポジウム ベストポスター賞	准教授	岸原 充佳
第 11 回子ども学会議 優秀発表賞	教授	渡辺 富夫
HEFAT2014 (International Conference on Heat Transfer, Fluid Mechanics and Thermodynamics) ENERGY AND ENVIRONMENTAL SYSTEMS 部門 Best Paper Award	教授	中川 二彦
2014 年日本感性工学会論文賞	助教	瀬島 吉裕

2015 年度

賞名	職名	受賞者
IEEE RO-MAN2015(The 24th IEEE International Symposium on Robot and Human Interactive Communication) Best Interactive Presentaion Award	教授	渡辺 富夫
IEEE RO-MAN2015 (The 24th IEEE International Symposium on Robot and Human Interactive Communication) KAZUO TANIE AWARD	助教	瀬島 吉裕
	教授	佐藤洋一郎
	教授	渡辺 富夫
JSST2015 (The 34th JSST Annual Conference International Conference on Simulation Technology) Outstanding Presentation Award	准教授	若林 秀昭

2016 年度

賞名	職名	受賞者
2015 年度人工知能学会論文賞【論文賞】「マルチモーダル LDA と NPYLM を用いたロボットによる物体概念と言語モデルの相互学習」	教授	岩橋 直人
The Thirteenth International Conference on Industrial Management Excellent Paper Award	教授	金川 明弘
	助教	滝本 裕則
第 18 回 (平成 28 年度) 日本福祉工学会【論文賞】	教授	渡辺 富夫
第 17 回計測自動制御学会システム・インテグレーション部門講演会 SI2016【優秀講演賞】	准教授	山内 仁
2016 年度システム制御情報学会【学会賞奨励賞】	助教	泉 晋作
公益社団法人日本材料学会複合材料部門委員会【推奨賞】	助教	小武内清孝
第 18 回 (平成 28 年度) 日本福祉工学会【論文賞】	助教	瀬島 吉裕

2017 年度

賞名	職名	受賞者
第 18 回計測自動制御学会システム・インテグレーション部門講演会 SI2017【優秀講演賞】「第 17 回レスキューロボットコンテストにおける計算機システムとロボット機構ごとの評価」	准教授	山内 仁
第 18 回計測自動制御学会システム・インテグレーション部門講演会 SI2017【優秀講演賞】「第 17 回レスキューロボットコンテストにおけるダミヤンセンサデータ送受信システムの構築と運用」	准教授	山内 仁
	准教授	福田 忠生

2018 年度

賞名	職名	受賞者
The 14th International Conference on Industrial Management Excellent Paper Award	教授	金川 明弘
	准教授	滝本 裕則
	准教授	山内 仁
日本機械学会設計工学・システム部門賞（功績賞）	教授	渡辺 富夫
第 28 回世界コンピュータ将棋選手権優勝 文部科学大臣賞受賞	助教	芝 世忒

2019 年度

賞名	職名	受賞者
Human-Agent Interaction 2019 (HAI2019) Best Poster Award	准教授	石井 裕
第 20 回計測自動制御学会 システムインテグレーション部門講演会 優秀講演賞	准教授	福田 忠生
	准教授	山内 仁
第 29 回世界コンピュータ将棋選手権準優勝	助教	芝 世忒

2020 年度

賞名	職名	受賞者
論文「Hand Posture Classification of Augmented Depth Image Data Using a Convolutional Neural Network」が日本福祉工学会第 22 回（2020 年度）論文賞受賞	准教授	滝本 裕則
	准教授	山内 仁
	教授	金川 明弘
The 33rd General Assembly and Scientific Symposium of the International Union of Radio Science (URSI GASS 2020) Young Scientists Award 受賞	助教	高林 健人
第 30 回世界コンピュータ将棋選手権準優勝	助教	芝 世忒
	准教授	但馬 康宏
2020 年度の ACM (Association for Computing Machinery) Senior Member に推戴	教授	伊藤 照明
日本機械学会設計工学・システム部門功績賞受賞	教授	伊藤 照明
ストレンクス&コンディショニングカンファレンス 口頭発表最優秀賞受賞	准教授	大下 和茂

2021 年度

賞名	職名	受賞者
Advanced Robotics Best Survey Paper Award	教授	岩橋 直人
令和 3 年度日本シミュレーション学会論文賞	准教授	若林 秀昭
	助教	荒井 剛
	教授	稲井 寛
第 40 回日本臨床運動療法学会学術集会 学術集會会長賞	教授	綾部 誠也
	助教	大山 剛史
Optica の Senior Member に認められる	准教授	若林 秀昭

2022 年度

賞名	職名	受賞者
第 23 回計測自動制御学会システムインテグレーション部門講演会 2022 優秀研究賞	特任教授	渡辺 富夫
電気学会上級会員認定	准教授	徳永 義孝
第 32 回世界コンピュータ将棋選手権準優勝	助教	芝 世忒
第 3 回世界将棋 AI 電竜戦本戦独創賞、B 級優勝	助教	芝 世忒
Football Science Best Research Paper Award	教授	綾部 誠也
	助教	大山 剛史

【デザイン分野】

2013 年度

(職名は受賞当時)

賞名	職名	受賞者
平成 25 年度 デザインパテントコンテスト 文部科学省科学技術・学術政策局長賞	教授	森下 眞行
	准教授	南川 茂樹
Small Expressions 2013 (H G A 's Annual International Juried Exhibition) 入選	教授	難波久美子
LOD チャレンジ Japan 2013 ベストプレゼンテーション賞	講師	齋藤美絵子
第 7 回 岡山県新進美術科育成「I 氏賞」奨励賞	助教	榎尾 聡美

2014 年度

賞名	職名	受賞者
(公) 日本デザイン振興会 2014 年度グッドデザイン賞	教授	岩本 弘光
(公) 日本デザイン振興会 2014 年度グッドデザイン賞	准教授	村木 克爾
日本デザイン学会第 61 回春季研究発表大会 グッドプレゼンテーション賞	准教授	益岡 了
日本デザイン学会第 61 回春季研究発表大会 グッドプレゼンテーション賞	講師	尾崎 洋
日本タイポグラフィ年鑑 2015 ロゴタイプ・シンボルマーク部門入選	准教授	野宮 謙吾
日本デザイン学会第 61 回春季研究発表大会 グッドプレゼンテーション賞	助教	西田麻希子
日本デザイン学会第 61 回春季研究発表大会 グッドプレゼンテーション賞	准教授	野宮 謙吾
第 68 回二紀展宮本賞 (国立新美術館)	准教授	関崎 哲

2015 年度

賞名	職名	受賞者
「海の湖」浜名湖観光圏ロゴマーク 優秀賞	助教	上田 篤嗣

2016 年度

賞名	職名	受賞者
German Design Award 2017 トランスポテーション部門 Winner 賞	教授	村木 克爾
(公) 日本デザイン振興会 2016 年度グッドデザイン賞	教授	村木 克爾
2017 年度 iF デザイン賞	教授	村木 克爾
岡山芸術文化賞美術分野 グランプリ	助教	樫尾 聡美

2018 年度

賞名	職名	受賞者
(公) 日本デザイン振興会 2018 年度グッドデザイン賞 Best100	教授	村木 克爾
(公) 日本デザイン振興会 2018 年度グッドデザイン賞	教授	村木 克爾

2019 年度

賞名	職名	受賞者
日事連建築賞 小規模建築部門 優秀賞	教授	向山 徹
German Design Award 2020 Utility Vehicles 部門 Winner 賞	教授	村木 克爾
(公) 日本デザイン振興会 2019 年度グッドデザイン賞	教授	村木 克爾
DEZEEN AWARD	非常勤特任教授	塚本カナエ
2019 年度日本デザイン学会 年間作品賞	助教	林 秀紀
聖良寛文学賞	教授	柴田 奈美
2019 日本建築学会作品選集 入選	教授	向山 徹
2019 日本建築家協会優秀建築選 入選	教授	向山 徹
第 41 回両備禮園記念財団文化・芸術・教育に係る研究奨励賞	教授	野宮 謙吾

2020 年度

賞名	職名	受賞者
葦賞第 18 回瓦屋根設計コンクール 国土交通大臣賞	教授	向山 徹
iF Design Award 2020 (Discipline Product)	非常勤特任教授	塚本 カナエ

2021 年度

賞名	職名	受賞者
第 88 回毎日広告デザイン賞・広告主参加作品の部 最高賞	准教授	高橋 俊臣
第 37 回読売広告大賞・テクノロジーの部 優秀賞	准教授	高橋 俊臣
第 56 回日本産業広告賞・新聞部門シリーズ第 1 部 第 1 席	准教授	高橋 俊臣
第 48 回岡山市文化奨励賞 (学術部門)	准教授	齋藤美絵子
アジアデザイン文化学会 (亜州設計文化学会) 優秀論文賞	准教授	渡邊 操
キュービクル：最低限のシェルター空間国際コンペ 最優秀賞	助教	畠 和宏
令和 3 年度津山市景観賞	助教	畠 和宏
日本騒音制御工学会 2021 年度研究奨励賞	助教	原田 和典
日本タイポグラフィ年鑑 2022 ロゴタイプ・シンボルマーク部門入選	教授	野宮 謙吾
第 31 回 (社) 日本建築美術工芸協会賞 入選	教授	向山 徹

5th RIGA INTERNATIONAL TEXTILE AND FIBRE ART TRIENNIAL 3rd prize 受賞	准教授	渡邊 操
--	-----	------

2022 年度

賞名	職名	受賞者
第 75 回記念二紀展会員優賞 (国立新美術館)	教授	関崎 哲
第 44 回両備裡園記念財団文化・芸術・教育に係る研究奨励賞	准教授	風早 由佳
第 6 回 Woody コンテスト佳作	教授	南川 茂樹
第 5 回エコプロアワード 優秀賞	教授	三原 鉄平
(公) 日本デザイン振興会 2022 年度グッドデザイン賞	教授	三原 鉄平
芸術工学会第 5 回論文賞	准教授	渡邊 操
第 3 回全国大学選抜染色作品展 最優秀賞	助手	今田 千裕
エスベック環境研究奨励賞	教授	向山 徹
2022 年度日本建築学会大会 (北海道) 建築デザイン発表会 優秀発表	助教	畠 和宏
第 16 回キッズデザイン賞	助教	畠 和宏
フェーズフリーアワード 2022 アイデア部門入選	助教	畠 和宏

外部資金獲得実績

(単位：千円)

年 度	科学研究費		共同研究		受託研究		教育研究奨励寄附金等		合計	
	件数	金 額	件数	金 額	件数	金 額	件数	金 額	件数	金 額
2013	57	87,100	38	20,928	23	43,923	39	25,453	157	177,404
2014	55	90,381	42	24,536	29	32,592	50	25,787	176	173,296
2015	57	82,917	46	31,649	27	52,959	44	18,153	174	185,678
2016	67	89,440	48	21,000	18	45,926	49	21,716	182	178,082
2017	55	78,151	46	24,366	24	38,781	52	29,632	177	170,930
2018	64	90,675	43	17,872	20	48,678	48	22,639	175	179,864
2019	61	78,130	50	24,301	16	40,049	44	18,270	171	160,750
2020	67	90,661	45	15,345	11	32,271	34	22,388	157	160,665
2021	64	88,270	45	13,059	10	17,563	28	14,310	148	134,002
2022	54	79,818	49	22,358	13	26,689	46	20,164	162	149,029

OPU フォーラム

年度	統一テーマ	来場者数	特別講演	講師	研究展示(件)
2013	未来へのアクセス	700名	魔球、ガン治療、自動車 - コンピュータが切り開く新次元 -	姫野龍太郎 ((独) 理化学研究所 情報基盤センター長)	学内 112件 企業・団体等 26件
2014	出会いをつくる	387名	①「地域資源を活用した地域戦略 ～バイオマスを中心にして～」 ②「プロペラ事業から医療事業への展開」	①真庭市長 太田 昇氏 ②ナカシマメディカル株式会社 代表取締役社長 中島 義雄氏	ポスター展示 50件 (口頭発表あり) 実験デモ展示 8件 企業・自治体 15件
2015	場力・知力・環力	750名	地域との結束力で目指す頂点	岡山シーガルズ 監督 河本 昭義氏	教員研究 124件 センター活動 6件 企業団体 31件
2016	健康と豊かな暮らし	950名	拡がる機能性食品の世界	東京農業大学応用生物科学部 / 東京大学名誉教授 教授 清水 誠氏	教員研究 132件 センター活動 6件 企業団体 17件
2017	知域をつなぐ。 未来を動かす。	635名	知域をつなぐ・未来を動かす - 地域と連携したIoTによる街づくり -	信州大学 総合情報センター 教授 不破 泰氏	教員研究 139件 センター活動 6件 企業団体 26件
2018	オカヤマケンの想造力	853名	地方から国民的ブームをつくる方法 - 人がみずから動く仕組みをつくる -	株式会社 TM オフィス 代表取締役 PR プロデューサー 殿村 美樹氏	教員研究 132件 センター活動 6件 院・研究科等 4件 学生発表等 15件 企業団体 29件
2019	食とくらしの再発見!	1,091名	個別健康の最大化へ向けて	国立研究開発法人理化学研究所 渡辺 恭良氏	教員研究 128件 院・研究科 3件 学生発表等 14件 企業団体 30件
2020	※新型コロナウイルス感 染症拡大のため開催中止	-	-	-	-
2021	新技術で創る地域の未来 ※新型コロナウイルス感 染症拡大のため現地開催 を中止し、オンラインの みで開催	展示サイト アクセス数 (期間中計) 10,415	5Gの発展と Beyond 5G/ 6Gに 向けた KDDI の取り組み	(株) KDDI 総合研究所 取締役執行役員副所長、 先端技術研究所長 兼、KDDI (株) 技術企画本 部副本部長 小西 聡氏	教員研究 114件 企業団体 10件
2022	地域とデザインマネジメント	541名	デザインする行為	株式会社エムテド代表取締役 田子 學氏	教員研究 117件 企業団体 17件

公開講座

年度	担当学部	テ - マ	受講受付者		備 考
				修了者	
2013	情報工	快適な暮らしを求めて - 現代における情報技術 -	70	44	8/24 (土) から5週連続 90分×6講座、180分×2講座
2014	保健福祉	認知症と向き合う ～安心して豊かな老後を過ごすために～	103	85	7/19 (土) から5週連続 (お盆を除く) 90分×10講座
2015	デザイン	地域が求めるもの～ 「デザインのチカラ」	59	40	8/22 (土) から5週連続 90分×10講座
2016	情報工	地域を活かす情報技術	34	21	8/27 (土) から5週連続 90分×6講座、180分×2講座
2017	保健福祉	知って得する糖尿病との付き合い方	57	36	7/8、7/15 (土) 120分×2講座
2018	デザイン	美と芸術について考える	45	34	9/15、9/22 (土) 120分×2講座
2019	共通教育	テキストの中の〈世界〉	37	23	9/7、9/14 (土) 60分×4講座
2020	情報工	私たちの生活を変える AI	79	58	9/5、9/12 (土) 60分×4講座
2021	保健福祉	誰もが安心して暮らせる福祉と子育て	46	26	9/11、9/25 (土) 60分×4講座
2022	デザイン	生活とデザイン	79	43	9/10、9/17 (土) 60分×4講座

3. 学生に関すること

入学志願者・入学状況

【学部】 ※実質倍率＝受験者数／合格者数

年度・学部・学科（専攻）	募集 人員	志願者		受験者	合格者		入学者			※ 実質 倍率	
		総数	うち 県内		総数	うち 県内	総数	うち 県内	男		女
2014 年度	370	2,963	823	1,781	588	221	380	181	171	209	3.0
保健福祉学部	140	616	297	460	159	87	146	86	17	129	2.9
看護学科	40	158	88	104	43	27	40	27	2	38	2.4
栄養学科	40	181	71	177	46	17	41	17	3	38	3.8
保健福祉学科 社会福祉学専攻	40	158	83	95	48	30	43	29	11	32	2.0
保健福祉学科 子ども学専攻	20	119	55	84	22	13	22	13	1	21	3.8
情報工学部	140	2,136	440	1,115	332	102	144	64	129	15	3.4
情報通信工学科	50	684	154	354	118	35	54	25	49	5	3.0
情報システム工学科	50	934	194	459	143	42	50	21	44	6	3.2
スポーツシステム工学科	40	518	92	302	71	25	40	18	36	4	4.3
デザイン学部	90	211	86	206	97	32	90	31	25	65	2.1
デザイン工学科	40	79	23	78	44	11	40	11	14	26	1.8
造形デザイン学科	50	132	63	128	53	21	50	20	11	39	2.4
2015 年度	370	3,102	876	1,875	595	217	398	187	161	237	3.2
保健福祉学部	140	584	326	446	162	86	147	79	9	138	2.8
看護学科	40	185	123	138	45	26	43	26	2	41	3.1
栄養学科	40	136	63	134	46	21	43	20	2	41	2.9
保健福祉学科 社会福祉学専攻	40	163	86	107	47	26	41	22	4	37	2.3
保健福祉学科 子ども学専攻	20	100	54	67	24	13	20	11	1	19	2.8
情報工学部	140	2,180	462	1,098	332	91	156	69	132	24	3.3
情報通信工学科	50	701	140	348	123	34	66	27	54	12	2.8
情報システム工学科	50	1,074	228	534	144	36	50	25	44	6	3.7
人間情報工学科	40	405	94	216	65	21	40	17	34	6	3.3
デザイン学部	90	338	88	331	101	40	95	39	20	75	3.3
デザイン工学科	40	200	33	194	48	16	45	16	12	33	4.0
造形デザイン学科	50	138	55	137	53	24	50	23	8	42	2.6
2016 年度	370	2,620	829	1,669	611	225	417	200	198	219	2.7
保健福祉学部	140	624	321	470	161	93	148	90	15	133	2.9
看護学科	40	242	116	159	45	22	43	22	2	41	3.5
栄養学科	40	192	72	180	49	20	40	17	3	37	3.7
保健福祉学科 社会福祉学専攻	40	110	76	73	45	33	43	33	7	36	1.6
保健福祉学科 子ども学専攻	20	80	57	58	22	18	22	18	3	19	2.6
情報工学部	140	1,711	424	926	351	95	177	73	153	24	2.6
情報通信工学科	50	607	149	337	120	32	58	24	49	9	2.8
情報システム工学科	50	795	193	417	143	36	61	25	54	7	2.9
人間情報工学科	40	309	82	172	88	27	58	24	50	8	2.0
デザイン学部	90	285	84	273	99	37	92	37	30	62	2.8
デザイン工学科	40	151	22	144	45	12	42	12	18	24	3.2
造形デザイン学科	50	134	62	129	54	25	50	25	12	38	2.4
2017 年度	370	2,426	767	1,565	599	221	408	186	190	218	2.6
保健福祉学部	140	490	278	383	162	94	147	86	11	136	2.4
看護学科	40	142	91	101	46	26	41	23	2	39	2.2
栄養学科	40	139	52	135	47	19	44	17	3	41	2.9
保健福祉学科 社会福祉学専攻	40	119	70	82	46	29	41	26	6	35	1.8
保健福祉学科 子ども学専攻	20	90	65	65	23	20	21	20	0	21	2.8
情報工学部	140	1,675	422	935	337	95	169	68	146	23	2.8

年度・学部・学科（専攻）	募集人員	志願者		受験者	合格者		入学者			※実質倍率	
		総数	うち県内		総数	うち県内	総数	うち県内	男		女
情報通信工学科	50	552	134	322	118	32	64	22	55	9	2.7
情報システム工学科	50	723	172	377	140	37	62	25	57	5	2.7
人間情報工学科	40	400	116	236	79	26	43	21	34	9	3.0
デザイン学部	90	261	67	247	100	32	92	32	33	59	2.5
デザイン工学科	40	137	25	131	46	11	40	11	24	16	2.8
造形デザイン学科	50	124	42	116	54	21	52	21	9	43	2.1
2018年度	370	2,830	898	1,858	574	223	390	201	161	229	3.2
保健福祉学部	140	536	324	406	163	103	148	97	9	139	2.5
看護学科	40	146	103	97	45	38	44	38	2	42	2.2
栄養学科	40	135	51	132	47	20	43	19	2	41	2.8
保健福祉学科 社会福祉学専攻	40	152	88	97	50	29	41	25	4	37	1.9
保健福祉学科 子ども学専攻	20	103	82	80	21	16	20	15	1	19	3.8
情報工学部	140	2,045	480	1,209	309	78	149	63	132	17	3.9
情報通信工学科	50	676	139	410	110	23	59	21	55	4	3.7
情報システム工学科	50	1,044	238	579	132	33	50	24	45	5	4.4
人間情報工学科	40	325	103	220	67	22	40	18	32	8	3.3
デザイン学部	90	249	94	243	102	42	93	41	20	73	2.4
デザイン工学科	40	105	24	101	48	13	43	12	15	28	2.1
造形デザイン学科	50	144	70	142	54	29	50	29	5	45	2.6
2019年度	370	2,780	837	1,753	583	204	409	183	180	229	3.0
保健福祉学部	140	552	309	407	159	91	151	88	6	145	2.6
看護学科	40	186	118	133	43	29	42	28	1	41	3.1
栄養学科	40	103	48	99	46	18	40	16	3	37	2.2
保健福祉学科 社会福祉学専攻	40	183	81	116	48	25	47	25	2	45	2.4
保健福祉学科 子ども学専攻	20	80	62	59	22	19	22	19	0	22	2.7
情報工学部	140	2,024	460	1,152	323	79	158	61	140	18	3.6
情報通信工学科	50	674	154	380	109	23	50	20	45	5	3.5
情報システム工学科	50	914	207	504	140	36	64	25	58	6	3.6
人間情報工学科	40	436	99	268	74	20	44	16	37	7	3.6
デザイン学部	90	204	68	194	101	34	100	34	34	66	1.9
デザイン工学科	40	96	20	88	46	14	45	14	25	20	1.9
造形デザイン学科	50	108	48	106	55	20	55	20	9	46	1.9
2020年度	370	2,698	755	1,413	533	213	377	191	145	232	2.7
保健福祉学部	140	450	277	341	161	97	143	89	13	130	2.1
看護学科	40	138	101	92	41	33	41	33	1	40	2.2
栄養学科	40	112	55	107	50	21	41	20	3	38	2.1
保健福祉学科 社会福祉学専攻	40	107	60	76	45	26	41	23	9	32	1.7
保健福祉学科 子ども学専攻	20	93	61	66	25	17	20	13	0	20	2.6
情報工学部	140	2,028	392	861	274	77	141	64	118	23	3.1
情報通信工学科	50	618	108	261	97	23	50	18	42	8	2.7
情報システム工学科	50	1,033	189	418	115	32	51	26	46	5	3.6
人間情報工学科	40	377	95	182	62	22	40	20	30	10	2.9
デザイン学部	90	220	86	211	98	39	93	38	14	79	2.2
デザイン工学科	40	94	23	89	44	14	43	14	10	33	2.0
造形デザイン学科	50	126	63	122	54	25	50	24	4	46	2.3
2021年度	370	2,797	1,038	1,895	540	245	381	216	157	224	3.5
保健福祉学部	140	641	394	501	157	100	145	95	8	137	3.2
看護学科	40	200	140	140	42	36	41	35	0	41	3.3
栄養学科	40	128	61	126	47	26	40	23	2	38	2.7
現代福祉学科	35	191	123	151	41	22	38	21	6	32	3.7
子ども学科	25	122	70	84	27	16	26	16	0	26	3.1

年度・学部・学科（専攻）	募集 人員	志願者		受験者	合格者		入学者				※ 実質 倍率
		総数	うち 県内		総数	うち 県内	総数	うち 県内	男	女	
情報工学部	140	1,846	502	1,091	287	100	143	76	124	19	3.8
情報通信工学科	50	759	194	484	99	29	50	25	43	7	4.9
情報システム工学科	50	810	218	447	122	40	53	30	49	4	3.7
人間情報工学科	40	277	90	160	66	31	40	21	32	8	2.4
デザイン学部	90	310	142	303	96	45	93	45	25	68	3.2
ビジュアルデザイン学科	30	111	60	110	31	15	30	15	4	26	3.5
工芸工業デザイン学科	30	111	40	108	33	12	32	12	7	25	3.3
建築学科	30	88	42	85	32	18	31	18	14	17	2.7
2022 年度	370	2,630	842	1,748	557	221	386	191	151	235	3.1
保健福祉学部	140	595	319	463	164	88	149	85	7	142	2.8
看護学科	40	216	126	151	47	28	41	27	1	40	3.2
栄養学科	40	163	59	155	46	16	41	16	1	40	3.4
現代福祉学科	35	144	87	102	41	25	39	23	4	35	2.5
子ども学科	25	72	47	55	30	19	28	19	1	27	1.8
情報工学部	140	1,758	403	1,015	297	95	145	68	123	22	3.4
情報通信工学科	50	544	118	316	103	33	50	23	44	6	3.1
情報システム工学科	50	933	182	526	132	35	55	24	52	3	4.0
人間情報工学科	40	281	103	173	62	27	40	21	27	13	2.8
デザイン学部	90	277	120	270	96	38	92	38	21	71	2.8
ビジュアルデザイン学科	30	120	51	117	31	10	31	10	5	26	3.8
工芸工業デザイン学科	30	60	27	58	33	15	32	15	8	24	1.8
建築学科	30	97	42	95	32	13	29	13	8	21	3.0
2023 年度	370	2,706	873	1,676	543	231	388	210	156	232	3.1
保健福祉学部	140	482	286	370	162	105	150	102	7	143	2.3
看護学科	40	119	89	87	43	34	43	34	0	43	2.0
栄養学科	40	127	48	117	51	24	43	22	3	40	2.3
現代福祉学科	35	141	90	99	41	30	37	29	4	33	2.4
子ども学科	25	95	59	67	27	17	27	17	0	27	2.5
情報工学部	140	1,924	431	1,015	284	86	148	69	124	24	3.6
情報通信工学科	50	696	130	362	100	29	49	24	42	7	3.6
情報システム工学科	50	870	190	445	122	30	56	21	48	8	3.6
人間情報工学科	40	358	111	208	62	27	43	24	34	9	3.4
デザイン学部	90	300	156	291	97	40	90	39	25	65	3.0
ビジュアルデザイン学科	30	128	65	125	31	12	30	12	4	26	4.0
工芸工業デザイン学科	30	90	43	87	33	13	30	12	12	18	2.6
建築学科	30	82	48	79	33	15	30	15	9	21	2.4

【大学院：博士前期・修士課程】 ※実質倍率=受験者数/合格者数

年度・研究科・専攻	募集 人員	志願者		受験者	合格者		入学者			※ 実質 倍率	
		総数	うち 学内		総数	うち 学内	総数	うち 学内	男		女
2014 年度	88	97	82	92	83	73	72	62	50	22	1.1
保健福祉学研究科	20	18	6	18	14	6	13	5	3	10	1.3
看護学専攻	7	6	0	6	3	0	3	0	1	2	2.0
栄養学専攻	6	7	4	7	7	4	6	3	1	5	1.0
保健福祉学専攻	7	5	2	5	4	2	4	2	1	3	1.3
情報系工学研究科	52	65	64	60	56	55	48	47	40	8	1.1
システム工学専攻	52	65	64	60	56	55	48	47	40	8	1.1
デザイン学研究科	16	14	12	14	13	12	11	10	7	4	1.1
デザイン工学専攻	7	6	6	6	6	6	6	6	5	1	1.0
造形デザイン学専攻	9	8	6	8	7	6	5	4	2	3	1.1
2015 年度	88	112	96	109	100	86	94	82	75	19	1.1
保健福祉学研究科	20	25	13	24	23	13	22	13	7	15	1.0
看護学専攻	7	11	5	11	10	5	10	5	1	9	1.1
栄養学専攻	6	8	5	8	8	5	7	5	3	4	1.0
保健福祉学専攻	7	6	3	5	5	3	5	3	3	2	1.0
情報系工学研究科	52	79	77	78	70	68	66	64	65	1	1.1
システム工学専攻	52	79	77	78	70	68	66	64	65	1	1.1
デザイン学研究科	16	8	6	7	7	5	6	5	3	3	1.0
デザイン工学専攻	7	3	2	2	2	1	1	1	0	1	1.0
造形デザイン学専攻	9	5	4	5	5	4	5	4	3	2	1.0
2016 年度	88	95	75	93	84	69	79	65	48	31	1.1
保健福祉学研究科	20	31	14	31	27	14	24	12	4	20	1.1
看護学専攻	7	15	8	15	11	8	11	8	0	11	1.4
栄養学専攻	6	8	6	8	8	6	6	4	0	6	1.0
保健福祉学専攻	7	8	0	8	8	0	7	0	4	3	1.0
情報系工学研究科	52	56	54	55	50	48	48	46	43	5	1.1
システム工学専攻	52	56	54	55	50	48	48	46	43	5	1.1
デザイン学研究科	16	8	7	7	7	7	7	7	1	6	1.0
デザイン工学専攻	7	2	1	1	1	1	1	1	1	0	1.0
造形デザイン学専攻	9	6	6	6	6	6	6	6	0	6	1.0
2017 年度	88	85	64	83	78	60	71	55	54	17	1.1
保健福祉学研究科	20	26	12	26	24	12	21	10	7	14	1.1
看護学専攻	7	16	8	16	14	8	11	6	3	8	1.1
栄養学専攻	6	3	1	3	3	1	3	1	2	1	1.0
保健福祉学専攻	7	7	3	7	7	3	7	3	2	5	1.0
情報系工学研究科	52	55	50	53	50	46	46	43	45	1	1.1
システム工学専攻	52	55	50	53	50	46	46	43	45	1	1.1
デザイン学研究科	16	4	2	4	4	2	4	2	2	2	1.0
デザイン工学専攻	7	2	1	2	2	1	2	1	2	0	1.0
造形デザイン学専攻	9	2	1	2	2	1	2	1	0	2	1.0
2018 年度	88	73	51	73	70	51	66	51	50	16	1.0
保健福祉学研究科	20	28	10	28	25	10	22	10	7	15	1.1
看護学専攻	7	15	7	15	12	7	10	7	0	10	1.3
栄養学専攻	6	7	3	7	7	3	7	3	2	5	1.0
保健福祉学専攻	7	6	0	6	6	0	5	0	5	0	1.0
情報系工学研究科	52	42	39	42	42	39	41	39	40	1	1.0
システム工学専攻	52	42	39	42	42	39	41	39	40	1	1.0
デザイン学研究科	16	3	2	3	3	2	3	2	3	0	1.0
デザイン工学専攻	7	2	2	2	2	2	2	2	2	0	1.0
造形デザイン学専攻	9	1	0	1	1	0	1	0	1	0	1.0

年度・研究科・専攻	募集 人員	志願者		受験者	合格者		入学者			※ 実質 倍率	
		総数	うち 学内		総数	うち 学内	総数	うち 学内	男		女
2019年度	88	91	64	90	80	62	69	55	46	23	1.1
保健福祉学研究科	20	31	10	31	23	10	17	8	3	14	1.3
看護学専攻	7	18	3	18	10	3	6	3	0	6	1.8
栄養学専攻	6	6	4	6	6	4	5	3	0	5	1.0
保健福祉学専攻	7	7	3	7	7	3	6	2	3	3	1.0
情報系工学研究科	52	52	49	51	50	47	45	42	43	2	1.0
システム工学専攻	52	52	49	51	50	47	45	42	43	2	1.0
デザイン学研究科	16	8	5	8	7	5	7	5	0	7	1.1
デザイン工学専攻	7	4	2	4	3	2	3	2	0	3	1.3
造形デザイン学専攻	9	4	3	4	4	3	4	3	0	4	1.0
2020年度	88	84	67	83	78	62	70	55	51	19	1.1
保健福祉学研究科	20	27	12	27	26	12	23	10	7	16	1.0
看護学専攻	7	14	7	14	13	7	11	6	2	9	1.1
栄養学専攻	6	6	2	6	6	2	6	2	2	4	1.0
保健福祉学専攻	7	7	3	7	7	3	6	2	3	3	1.0
情報系工学研究科	52	52	52	52	48	48	43	43	42	1	1.1
システム工学専攻	52	52	52	52	48	48	43	43	42	1	1.1
デザイン学研究科	16	5	3	4	4	2	4	2	2	2	1.0
デザイン工学専攻	7	3	2	2	2	1	2	1	2	0	1.0
造形デザイン学専攻	9	2	1	2	2	1	2	1	0	2	1.0
2021年度	88	107	86	106	97	80	84	71	64	20	1.1
保健福祉学研究科	20	30	15	30	26	14	22	13	7	15	1.2
看護学専攻	7	14	4	14	10	3	7	3	2	5	1.4
栄養学専攻	6	10	9	10	10	9	10	9	1	9	1.0
保健福祉学専攻	7	6	2	6	6	2	5	1	4	1	1.0
情報系工学研究科	52	66	64	65	61	59	53	51	51	2	1.1
システム工学専攻	52	66	64	65	61	59	53	51	51	2	1.1
デザイン学研究科	16	11	7	11	10	7	9	7	6	3	1.1
デザイン工学専攻	7	8	5	8	7	5	6	5	5	1	1.1
造形デザイン学専攻	9	3	2	3	3	2	3	2	1	2	1.0
2022年度	88	111	93	111	91	79	83	74	64	19	1.2
保健福祉学研究科	20	20	9	20	15	8	12	7	3	9	1.3
看護学専攻	7	12	4	12	7	3	5	3	0	5	1.7
栄養学専攻	6	4	2	4	4	2	3	1	1	2	1.0
保健福祉学専攻	7	4	3	4	4	3	4	3	2	2	1.0
情報系工学研究科	52	78	75	78	65	62	60	58	57	3	1.2
システム工学専攻	52	78	75	78	65	62	60	58	57	3	1.2
デザイン学研究科	16	13	9	13	11	9	11	9	4	7	1.2
デザイン工学専攻	7	11	7	11	9	7	9	7	4	5	1.2
造形デザイン学専攻	9	2	2	2	2	2	2	2	0	2	1.0
2023年度	88	83	62	80	76	57	73	56	50	23	1.1
保健福祉学研究科	20	23	11	22	20	10	19	10	3	16	1.1
看護学専攻	7	9	2	9	7	2	7	2	1	6	1.3
栄養学専攻	6	9	7	8	8	6	8	6	1	7	1.0
保健福祉学専攻	7	5	2	5	5	2	4	2	1	3	1.0
情報系工学研究科	52	53	47	51	49	43	47	42	46	1	1.0
システム工学専攻	52	53	47	51	49	43	47	42	46	1	1.0
デザイン学研究科	16	7	4	7	7	4	7	4	1	6	1.0
デザイン工学専攻	7	4	2	4	4	2	4	2	1	3	1.0
造形デザイン学専攻	9	3	2	3	3	2	3	2	0	3	1.0

【大学院：博士後期課程】 ※実質倍率=受験者数/合格者数

年度・研究科・専攻	募集 人員	志願者		受験者	合格者		入学者			※ 実質 倍率	
		総数	うち 学内		総数	うち 学内	総数	うち 学内	男		女
2014 年度	11	11	6	11	9	5	9	5	6	3	1.2
保健福祉学研究科 保健福祉科学専攻	5	8	5	8	6	4	6	4	3	3	1.3
情報系工学研究科 システム工学専攻	6	3	1	3	3	1	3	1	3	0	1.0
2015 年度	11	10	6	10	10	6	10	6	4	6	1.0
保健福祉学研究科 保健福祉科学専攻	5	7	6	7	7	6	7	6	2	5	1.0
情報系工学研究科 システム工学専攻	6	3	0	3	3	0	3	0	2	1	1.0
2016 年度	11	9	1	9	7	1	7	1	4	3	1.3
保健福祉学研究科 保健福祉科学専攻	5	8	1	8	6	1	6	1	3	3	1.3
情報系工学研究科 システム工学専攻	6	1	0	1	1	0	1	0	1	0	1.0
2017 年度	11	13	6	13	12	6	11	5	2	9	1.1
保健福祉学研究科 保健福祉科学専攻	5	9	4	9	8	4	8	4	1	7	1.1
情報系工学研究科 システム工学専攻	6	4	2	4	4	2	3	1	1	2	1.0
2018 年度	11	10	2	10	8	2	8	2	3	5	1.3
保健福祉学研究科 保健福祉科学専攻	5	9	2	9	7	2	7	2	2	5	1.3
情報系工学研究科 システム工学専攻	6	1	0	1	1	0	1	0	1	0	1.0
2019 年度	11	12	1	12	12	1	12	1	5	7	1.0
保健福祉学研究科 保健福祉科学専攻	5	7	1	7	7	1	7	1	1	6	1.0
情報系工学研究科 システム工学専攻	6	5	0	5	5	0	5	0	4	1	1.0
2020 年度	11	8	3	8	7	3	7	3	5	2	1.1
保健福祉学研究科 保健福祉科学専攻	5	8	3	8	7	3	7	3	5	2	1.1
情報系工学研究科 システム工学専攻	6	0	0	0	0	0	0	0	0	0	-
2021 年度	11	13	3	13	11	3	11	3	5	6	1.2
保健福祉学研究科 保健福祉科学専攻	5	10	3	10	8	3	8	3	3	5	1.3
情報系工学研究科 システム工学専攻	6	3	0	3	3	0	3	0	2	1	1.0
2022 年度	11	12	3	12	6	2	6	2	2	4	2.0
保健福祉学研究科 保健福祉科学専攻	5	12	3	12	6	2	6	2	2	4	2.0
情報系工学研究科 システム工学専攻	6	0	0	0	0	0	0	0	0	0	-
2023 年度	11	9	4	9	9	4	9	4	3	6	1.0
保健福祉学研究科 保健福祉科学専攻	5	7	3	7	7	3	7	3	1	6	1.0
情報系工学研究科 システム工学専攻	6	2	1	2	2	1	2	1	2	0	1.0

留学生受入状況

	2013年度	2014年度	2015年度	2016年度	2017年度	2018年度	2019年度	2020年度	2021年度	2022年度
大学院	5	5	4	4	7	8	7	7	5	2
大学	2	2	1	2	1	0	0	0	1	1
交換留学生	2	1	3	0	0	6	3	1	0	0
研究生	3	2	2	3	1	0	2	0	0	0
科目等履修生	0	0	0	0	0	0	1	0	0	0
計	12	10	10	9	9	14	13	8	6	3

(国籍別内訳)

中国	3	2	4	6	6	9	6	2	2	2
韓国	7	5	6	2	1	2	3	3	2	0
ネパール	1	1	0	0	0	1	1	1	0	0
ベトナム	1	2	0	0	0	0	0	0	0	0
インドネシア	0	0	0	1	2	2	2	1	1	0
台湾	0	0	0	0	0	0	1	1	0	0
マレーシア	0	0	0	0	0	0	0	0	1	1
計	12	10	10	9	9	14	13	8	6	3

進路・就職状況

区分	2014年3月卒				2015年3月卒				2016年3月卒				2017年3月卒				2018年3月卒			
	男子	女子	計	構成比	男子	女子	計	構成比	男子	女子	計	構成比	男子	女子	計	構成比	男子	女子	計	構成比
就職希望者	78	187	265	75.7	90	180	270	68.5	126	191	317	79.6	113	199	312	81.3	115	181	296	82.0
就職決定者	75	180	255	72.9	86	178	264	67.0	124	185	309	77.6	111	193	304	79.2	108	174	282	78.1
就職未定者	3	7	10	2.9	4	2	6	1.5	2	6	8	2.0	2	6	8	2.1	7	7	14	3.9
就職内定率	96.2	96.3	96.2	—	95.6	98.9	97.8	—	98.4	96.9	97.5	—	98.2	97.0	97.4	—	93.9	96.1	95.3	—
進学	60	18	78	22.3	80	13	93	23.6	50	27	77	19.3	55	11	66	17.2	47	9	56	15.5
その他	4	3	7	2.0	7	24	31	7.9	1	3	4	1.0	1	5	6	1.6	4	5	9	2.5
計	142	208	350	100.0	177	217	394	100.0	177	221	398	100.0	169	215	384	100.0	166	195	361	100.0

県内出身	県内就職	29	88	117	80.7	36	83	119	82.6	51	81	132	84.6	36	86	122	76.7	48	74	122	79.2
	県外就職	12	16	28	19.3	8	17	25	17.4	11	13	24	15.4	19	18	37	23.3	14	18	32	20.8
	計	41	104	145	100.0	44	100	144	100.0	62	94	156	100.0	55	104	159	100.0	62	92	154	100.0
県外出身	県内就職	7	14	21	19.1	11	27	38	31.7	13	22	35	22.9	18	21	39	26.9	5	19	24	18.8
	Uターン就職	15	37	52	47.3	15	29	44	36.7	14	34	48	31.4	8	36	44	30.3	10	36	46	35.9
	他県就職	12	25	37	33.6	16	22	38	31.7	35	35	70	45.8	30	32	62	42.8	31	27	58	45.3
	計	34	76	110	100.0	42	78	120	100.0	62	91	153	100.0	56	89	145	100.0	46	82	128	100.0
計	75	180	255	—	86	178	264	—	124	185	309	—	111	193	304	—	108	174	282	—	

区分	2019年3月卒				2020年3月卒				2021年3月卒				2022年3月卒				2023年3月卒			
	男子	女子	計	構成比	男子	女子	計	構成比	男子	女子	計	構成比	男子	女子	計	構成比	男子	女子	計	構成比
就職希望者	92	206	298	80.8	122	184	306	79.7	108	183	291	72.9	91	190	281	74.1	110	197	307	80.4
就職決定者	91	204	295	79.9	119	180	299	77.9	103	176	279	69.9	91	189	280	73.9	107	195	302	78.4
就職未定者	1	2	3	0.8	3	4	7	1.8	5	7	12	3.0	0	1	1	0.3	3	2	5	1.6
就職内定率	98.9	99.0	99.0	—	97.5	97.8	97.7	—	95.4	96.2	95.9	—	100.0	99.5	99.6	—	97.3	99.0	98.4	—
進学	49	15	64	17.3	56	16	72	18.8	63	23	86	21.6	66	20	86	22.7	48	16	64	16.8
その他	2	5	7	1.9	2	4	6	1.6	6	16	22	5.5	6	6	12	3.2	5	6	11	2.8
計	143	226	369	100.0	180	204	384	100.0	177	222	399	100.0	163	216	379	100.0	163	219	382	100.0

県内出身	県内就職	34	87	121	78.6	33	75	108	70.6	32	67	99	72.8	32	95	127	78.4	39	84	123	75.5
	県外就職	11	22	33	21.4	25	20	45	29.4	10	27	37	27.2	9	26	35	21.6	13	27	40	24.5
	計	45	109	154	100.0	58	95	153	100.0	42	94	136	100.0	41	121	162	100.0	52	111	163	100.0
県外出身	県内就職	11	22	33	23.4	11	18	29	19.9	12	19	31	21.7	10	14	24	20.3	6	16	22	15.8
	Uターン就職	14	39	53	37.6	14	32	46	31.5	18	32	50	35.0	12	25	37	31.4	10	35	45	32.4
	他県就職	21	34	55	39.0	36	35	71	48.6	31	31	62	43.4	28	29	57	48.3	39	33	72	51.8
	計	46	95	141	100.0	61	85	146	100.0	61	82	143	100.0	50	68	118	100.0	55	84	139	100.0
計	91	204	295	—	119	180	299	—	103	176	279	—	91	189	280	—	107	195	302	—	

学友会団体

(委員会3団体、部・サークル54団体)

(2023年3月1日現在)

団体名	
委員会	大学祭実行委員会
	事業委員会 (Qmeleon)
	学生支援団体 (PZL)
体育系 (部活動)	Out Door部 吉備っ子
	アルティメット部
	AC TENNIS部
	OPU fitness
	弓道部
	剣道部
	硬式野球部
	サイクリング部 サエラ
	サッカー部
	水泳部
	ソフトテニス部
	卓球部
	ダンス部
	軟式野球部
	バスケットボール部
	バドミントン部
	バレーボール部
	ハンドボール部
	フットサル部
	陸上競技部
体育系 (サークル)	釣りサークル
	バスケットボールサークル
	バレーボールサークル
	フィギュアスケートサークル
	キックボクシングダイエットサークル

団体名	
文化系 (部活動)	アカベラ部「Palette」
	アコースティックギター部
	映像部「Casw Nuts」
	AMC!
	OPUウィンドオーケストラ部
	華道部
	軽音部
	茶道部
	CG倶楽部 DADA
	写真部
	邪'z部
	手話部 HAND POWER
	箏曲部
	総合音楽部
	天文部
	文芸部
	ボランティア部「ひまわり」
	まんけん部
	R.E.C Recording EntertainmentClub
	文化系 (サークル)
印刷サークル	
Opu Coder	
お笑いサークル	
ガーデニングサークル	
競技かるたサークル	
将棋サークル	
チームTRY	
デザインサークルPro.	
笛サークル	

開学 30 周年記念事業実行委員会及び作業部会

(公立大学法人岡山県立大学・岡山県立大学同窓会)

1. 30 周年記念事業実行委員会委員 (15 名: 大学 9 名、同窓会 6 名)

岡山県立大学	委員名	
	沖 陽子	学長 (理事長)
	善勝 剛志	事務局長 (副理事長)
	高橋 吉孝	副学長
	末岡 浩治	副学長
	伊東 秀之	副学長
	近藤 理恵	保健福祉学部長
	尾崎 公一	情報工学部長
	嘉数 彰彦	デザイン学部長
	田中 晃一	共通教育部長

同窓会	委員名	
	平野 悦子	会長
	三原 鉄平	副会長
	高本 幸子	理事
	奥田 修平	理事
	吉城 敬和	理事
山根 明子	理事	

2. 作業部会 (24 名: 大学 20 名、同窓会 4 名)

作業部会名	部会長	部会員
記念募金推進部会	末岡 浩治 副学長 (社会連携・国際担当)	高本 幸子 理事 (同窓会)
		高林 範子 助教 (保健福祉学部)
		荒井 剛 助教 (情報工学部)
		村木 克爾 教授 (デザイン学部)
		森 貴子 総括参事 (事務局)
記念事業計画・実施部会	高橋 吉孝 副学長 (教育・学術研究担当)	奥田 修平 理事 (同窓会)
		井上里加子 助教 (保健福祉学部)
		天寄 聡介 准教授 (情報工学部)
		南川 茂樹 教授 (デザイン学部)
		平田 英俊 課長 (事務局)
記念誌作成部会	伊東 秀之 副学長 (入試・広報担当)	吉城 敬和 理事 (同窓会)
		佐藤ゆかり 准教授 (保健福祉学部)
		太田 俊介 助教 (情報工学部)
		関崎 哲 教授 (デザイン学部)
記念式典計画・実施部会	善勝 剛志 事務局長	大坪 芳充 課長 (事務局)
		山根 明子 理事 (同窓会)
		小畑 千晴 准教授 (保健福祉学部)
		吉田 智哉 助教 (情報工学部)
		作元 朋子 准教授 (デザイン学部)
		井上 知章 事務局次長 (事務局)

※職名は 2023 年 3 月現在

編集後記

本学の自然豊かなキャンパス内には開学当初に製作されたモニュメントやレリーフ等が多く残されています。メインプラザ中央には当時のデザイン学部の兒玉由美子助教授がデザインの噴水モニュメント「水の神殿」とスポーツゾーンの中心には児島虎次郎の孫の児島塊太郎氏がデザインのモニュメント「吉備の哲人」については、ご存じの方が多いと思います。しかし意外と知られていないレリーフ等がございます。講堂ステージの緞帳「進歩」は当時のデザイン学部の草間喆雄教授が製作、講堂1階ホワイエにはOPUを隠し文字にした陶板を当時のデザイン学部の大河内信雄教授が製作、学部共通棟(北)1階ホール(情報工学部入口)には「夢翔」、同2階ホール(デザイン学部入口)には「想」、学部共通棟(南)2階ホール(保健福祉学部棟入口)には「天と地と飛翔と」、学部共通棟(西)2階ラウンジには「夢」、図書館1階ブラウジングコーナー

には「語らい」など多くのレリーフが残されています。30年という節目を迎える岡山県立大学の歴史に思いを馳せて、少し立ち止まってモニュメント等を眺めてみてはいかがでしょうか。

開学30周年にあたって、本学の30年の歩みを記した「開学30周年記念誌」を発行しました。開学10周年の際も記念誌を発行しましたが、基本的にはその後の20年を中心に記しています。本誌により、本学が着実に歩んできた歴史を知り、少しでも本学の未来への希望を与える礎となれば幸いです。最後に記念誌の発行にあたりまして、本学の素晴らしい歴史を紡いでこられた歴代学長をはじめ教職員、卒業生、学生の皆様、本学の教育、研究、地域貢献、国際貢献などに多大なご尽力を賜りました関係者の皆様、そして本学を支え続けていただいている岡山県や県民の皆様に厚くお礼を申し上げます。

開学30周年記念事業実行委員会委員
(30周年記念誌作成部会長)

伊東 秀之

岡山県立大学 開学30周年記念誌

2023年5月発行

編集 岡山県立大学開学30周年記念事業実行委員会
記念誌作成部会

発行 公立大学法人岡山県立大学
〒719-1197 岡山県総社市窪木111番地
電話 0866-94-2111 (代表)
URL <https://www.oka-pu.ac.jp/>

印刷 サンコー印刷株式会社



岡山県立大学
OKAYAMA PREFECTURAL UNIVERSITY

